



АДМИНИСТРАЦИЯ ГОРОДА ПЕРМИ
ДЕПАРТАМЕНТ ЗЕМЕЛЬНЫХ ОТНОШЕНИЙ

РЕШЕНИЕ

о размещении объектов № 2107 от 08.11.2019

г. Пермь, ул. Сибирская, 15

Департамент земельных отношений администрации города Перми в соответствии с пунктом 3 статьи 39.36 Земельного кодекса Российской Федерации, Положением о порядке и условиях размещения объектов на землях или земельных участках, находящихся в государственной или муниципальной собственности, на территории Пермского края без предоставления земельных участков и установления сервитутов, публичного сервитута, утвержденным постановлением Правительства Пермского края от 22.07.2015 № 478-п

разрешает ООО «Одас» (ИНН 5906099710, ОГРН 1105906003213, место нахождения: 614077, Пермский край, г. Пермь, ул. Пушкарская, д. 138)

размещение объекта: элементы благоустройства территории, в том числе малые архитектурные формы, за исключением некапитальных нестационарных строений и сооружений, рекламных конструкций, применяемых как составные части благоустройства территории

способ размещения объекта: наземный

на землях: государственная собственность на которые не разграничена

на срок: 1 год

местоположение: Пермский край, г. Пермь, Ленинский район, ул. Спешилова.

Территория, согласно схеме, расположена в зонах с особыми условиями использования территорий: приаэродромная территория аэродрома аэропорта Большое Савино; в прочих зонах ограничений: зона нормативного землепользования — месторождения полезных ископаемых, зона катастрофического затопления.

ООО «Одас»:

1. Соблюдать правила охранных зон воздушного пространства, установленные постановлением Правительства Российской Федерации от 11.03.2010 № 138 «Об утверждении Федеральных правил использования воздушного пространства Российской Федерации».

2. Не допускать на земельном участке размещение объектов без обеспечения инженерной защиты таких объектов от затопления, подтопления.

3. Соблюдать требования пункта 3.6 Правил благоустройства и содержания территории в городе Перми, утвержденных решением Пермской городской Думы от 18.12.2018 № 265.

Приложение: схема предполагаемых к использованию земель или части земельного участка с координатами поворотных точек границы земельного участка (на 1 л. в 1 экз.).

Начальник отдела предоставления
земельных участков по работе
с юридическими лицами



Н.М. Санникова

Схема предполагаемых к использованию земель или части земельного участка

Объект: Элементы благоустройства территории, в том числе малые архитектурные формы, за исключением некапитальных нестационарных строений и сооружений, рекламных конструкций, применяемых как составные части благоустройства территории

Местоположение: Пермский край, г. Пермь, Ленинский район, ул. Спешилова

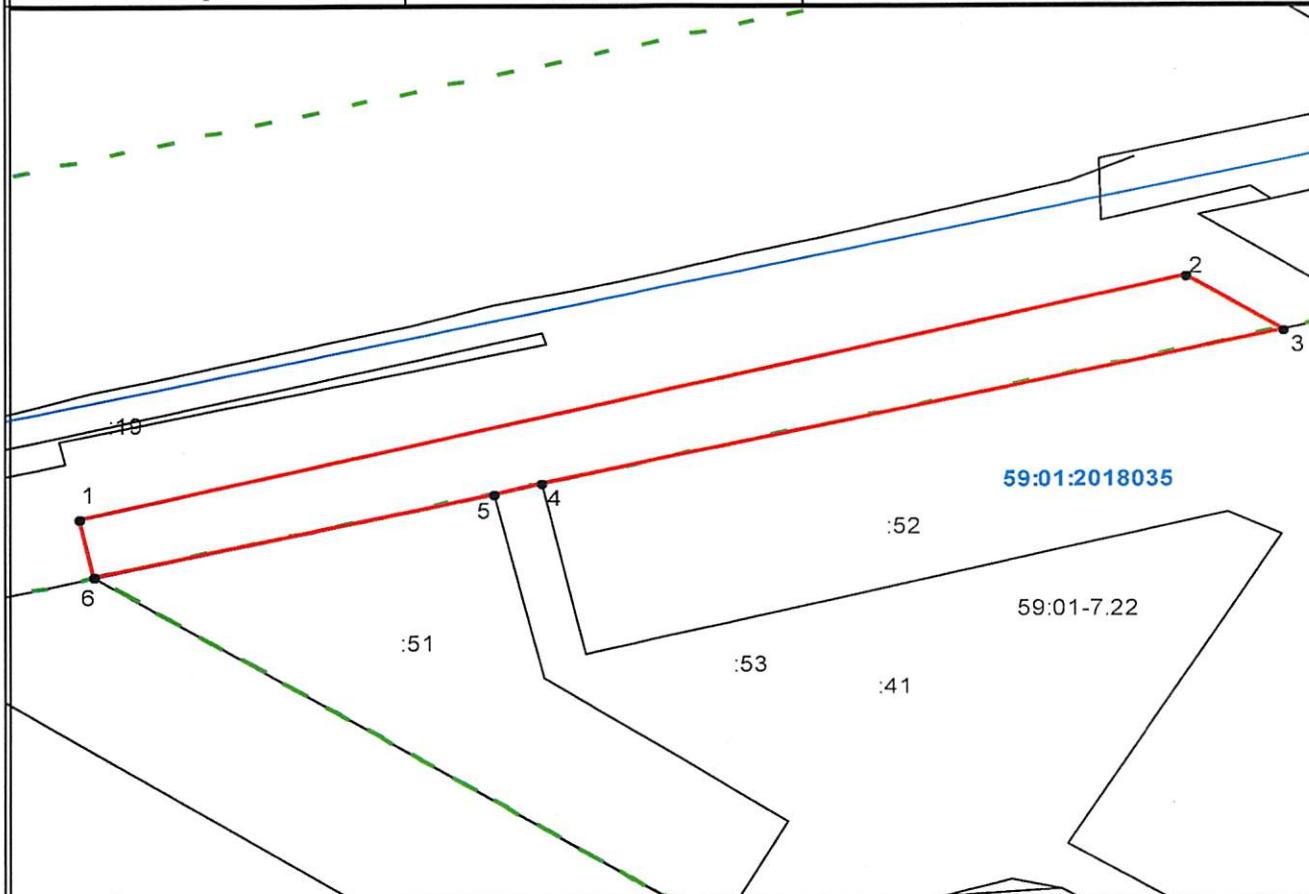
Площадь земель или части земельного участка, кв. м 1414

Категория земель: земли населенных пунктов

Вид разрешенного использования (при наличии): -

Система Координат МСК-59

Обозначение характерных точек границы	Координаты, м	
	X	Y
1	2	3
1	520 565.97	2 229 159.37
2	520 600.37	2 229 300.69
3	520 592.74	2 229 312.93
4	520 570.82	2 229 218.16
5	520 569.46	2 229 212.30
6	520 557.64	2 229 161.21
1	520 565.97	2 229 159.37



Масштаб 1:1000

Описание границ смежных землепользователей:

от 6 точки до 3 точки - земли, государственная собственность на которые не разграничена

от 3 точки до 4 точки - граница земельного участка с кадастровым номером 59:01:2018035:52

от 4 точки до 5 точки - граница земельного участка с кадастровым номером 59:01:2018035:53

от 5 точки до 6 точки - граница земельного участка с кадастровым номером 59:01:2018035:51

Условные обозначения:

— Граница зон с особым использованием территории

— Граница образуемого земельного участка

— Граница квартала

— Граница территориальной зоны

— Граница земельного участка, учтенного в ГКН

59:01:2018035 Кадастровый номер квартала

:52 Кадастровый номер земельного участка

Заявитель:

(подпись, расшивка подписи)

Верно

Россия, г. Пермь